

# Rapportage van de meest materiele scope 3 emissies 2023

## Lynxx

Criteria	Conform niveau 5 op de CO2-prestatieladder 3.1 en ISO 14064-1 norm
Opgesteld door	M. Meijer
Opgesteld op	28 februari 2024
Beoordeeld door	
Autorisatiedatum	

## WIJZIGINGSGESCHIEDENIS

Versie	Datum	Auteur	Omschrijving
0.0.1	28 feb 2024	M. Meijer	Concept
0.0.2.	12 mrt 2024	M. Meijer	Definitief
0.0.3			

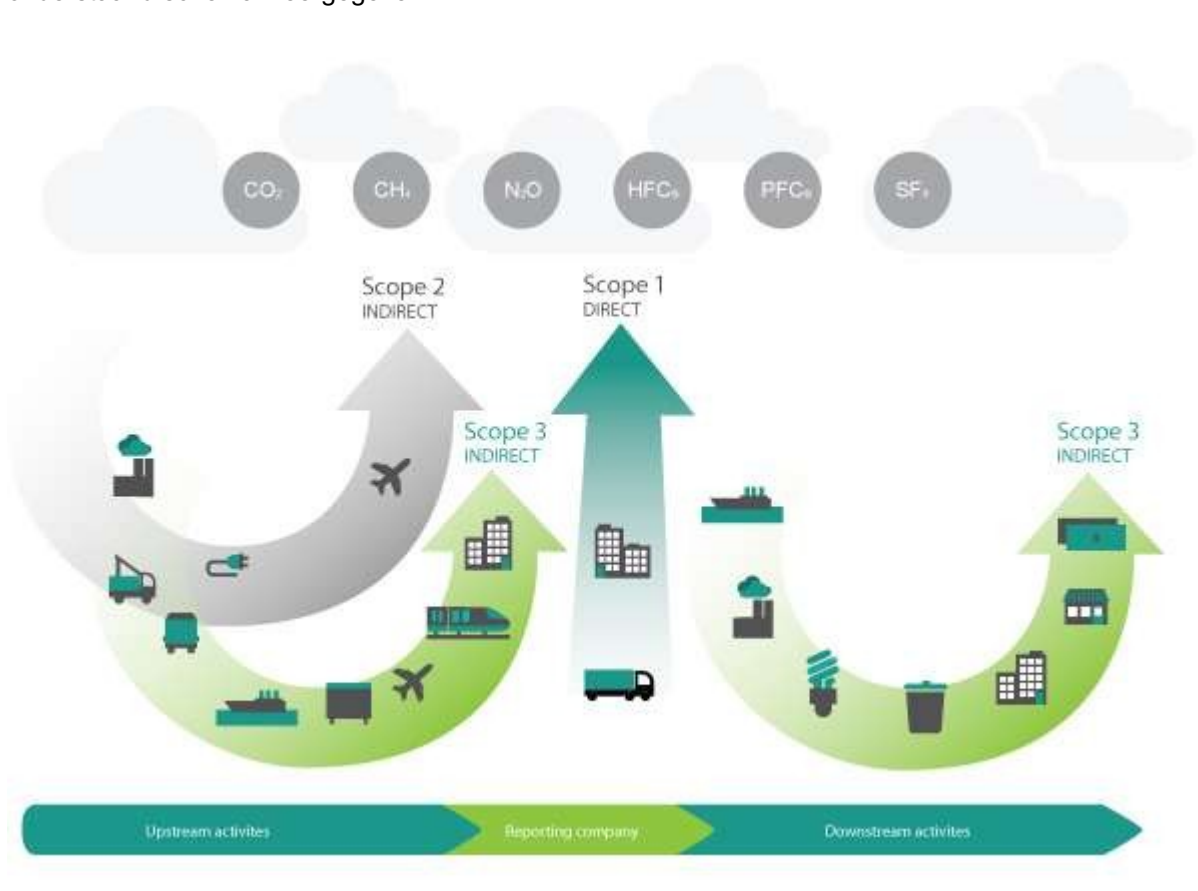
## INHOUDSOPGAVE

1	Inleiding en verantwoording	3
2	Scope 3 emissie analyse	3
2.1	Bepaling relevantie	3
2.2	Keuze ketenanalyse	1
2.3	Betrokken partijen in de keten van de meeste materiele emissies	1
2.4	Analyse van mogelijkheden scope 3 emissie te beïnvloeden	2

# 1 Inleiding en verantwoording

De CO2 prestatieladder is een methode om de CO2-emissie in kaart te brengen en deze te reduceren. De norm onderscheidt hierbij met 3 scopes die staan voor verschillende soorten CO2 uitstoot. Scope 1 zijn alle directe emissies, scope 2 zijn indirecte emissies als gevolg van het verbruik van energie en gemaakte vliegreizen. Alle overige indirecte emissies vallen onder scope 3.

De bepaling van de verschillende scopes conform de nieuwe versie van CO2 prestatieladder (3.1) is in onderstaand schema weergegeven:



## 2 Scope 3 emissie analyse

### 2.1 Bepaling relevantie

In onderstaande tabel (overgenomen uit de Corporate Value Chain (Scope 3) bladzijde 61) worden de 15 categorieën ‘gescoord’ op materialiteit aan de hand van de zes criteria. Hierbij geldt de volgende schaalindeling: 1 = Zeer laag; 2 = Laag; 3 = Niet hoog, niet laag; 4 = Hoog; 5 = Zeer hoog.

De criteria A tot en met F betekenen het volgende:

*A. Omvang van de emissies; B. Invloed van het bedrijf op de emissies; C. Risico's voor het bedrijf; D. Emissies van kritisch belang voor stakeholders; E. Emissies die ge-outsourced zijn; F. Emissies die door de sector zijn geïdentificeerd als significant/relevant en overige*

De categorieën met de hoogste eindscore zijn het meest materieel. Op deze manier is geprobeerd met kwalitatieve criteria en gegevens een kwantitatieve analyse te maken.

Tabel 1.

Upstream/ downstream	Scope 3 categorie	Criteria*		Relevant (J/N)	Reden indien niet relevant of toelichting
Upstream	1. Aangekochte goederen en diensten	A.	3	Nee	<i>De door ons aangekochte diensten zijn beperkt, en hebben veelal een beperkte uitstoot (waar niet al meegenomen in scope 1 en 2) doordat zij groene stroom gebruiken. Daarom zien we dit onderdeel niet als relevant.</i>
		B.	2		
		C.	1		
		D.	2		
		E.	3		
		F.	2		
	2. Kapitaal goederen	A.	2	Nee	<i>Onze kapitaalgoederen zijn met name beperkt tot laptops voor onze consultants. Daarmee is de uitstoot van kapitaalgoederen relatief laag zien we dit onderdeel dus niet als relevant.</i>
		B.	1		
		C.	2		
		D.	2		
		E.	2		
		F.	2		
	3. Brandstof en energie gerelateerde activiteiten (niet opgenomen in scope 1 of scope 2)	A.	1	Nee	<i>Wij hebben geen onderaannemers of anderen met CO2-uitstoot door aan ons gerelateerde activiteiten.</i>
		B.	3		
		C.	2		
		D.	2		
		E.	2		
		F.	2		
	4. Upstream transport en distributie	A.	1	Nee	<i>Aangezien wij een dienstenbedrijf zijn, hebben wij geen upstream transport</i>
		B.	2		
		C.	1		
		D.	1		
		E.	2		
		F.	2		
	5. Productieafval	A.	2	Nee	<i>Aangezien wij een dienstenbedrijf zijn, hebben wij geen productieafval.</i>
		B.	3		
		C.	1		
		D.	1		
E.		1			
F.		2			
6. Personenvervoer onder werktijd (Business Travel)	A.	4	Ja	<i>Business travel is opgenomen in scope 2 en een van de belangrijkste knoppen waaraan Lynxx kan draaien om de emissies te reduceren.</i>	
	B.	5			
	C.	1			
	D.	3			
	E.	2			
	F.	1			
7. Woon-werkverkeer	A.	4	Ja	<i>Werknemers maken kilometers om op het werk te komen. Woon-werkverkeer waar mogelijk beperken door directe aanrijdroutes naar de projecten. Bij indeling van medewerkers op projecten rekening houden met de woonplaatsen van medewerkers en de ligging van projecten. Bij de werving van nieuwe medewerkers de woonplaats laten meewegen.</i>	
	B.	5			
	C.	1			
	D.	3			
	E.	2			
	F.	1			
8. Upstream geleaste activa	-	-	Nee	<i>Lynxx heeft geen activa in de lease.</i>	

\* A. Omvang van de emissies; B. Invloed van het bedrijf op de emissies; C. Risico's voor het bedrijf; D. Emissies van kritisch belang voor stakeholders; E. Emissies die ge-outsourced zijn; F. Emissies die door de sector zijn geïdentificeerd als significant/relevant en overige.

Upstream/ downstream	Scope 3 categorie	Criteria*	Relevant (J/N)	Reden indien niet relevant of toelichting	
Downstream	9. Downstream transport en distributie	-	Nee	Aangezien wij een dienstenbedrijf zijn, hebben wij geen downstream transport	
	10. Ver- of bewerken van verkochte producten	-	Nee	Lynxx verkoopt geen halffabricaten.	
	11. Gebruik van verkochte producten	A.	5	Nee	Lynxx adviseert OV-bedrijven in digitalisatie, bijvoorbeeld hoe hun assets langer mee kunnen en hoe het gebruik van het OV gestimuleerd kan worden. Hiermee levert het gebruik van onze diensten waarschijnlijk een zeer grote impact emissiereductie. Het kwantificeren hiervan is echter schier-onmogelijk, aangezien er veel meer spelers in de keten zijn (inclusief onze klanten, hun toeleveranciers, etc) die de mate van onze impact beïnvloeden. Daarom zien wij dit onderdeel alsnog niet als relevant
		B.	5		
		C.	2		
		D.	4		
		E.	3		
F.	2				
12. End-of-life verwerking van verkochte producten	-	Nee	Lynxx verkoopt diensten en wij hebben dus ook geen end-of-life verwerking		
13. Downstream geleaste activa	-	Nee	Lynxx is geen lessor van assets, zoals producten of panden.		
14. Franchisehouders <sup>(1)</sup> <sub>(SEP)</sub>	-	Nee	Er wordt geen gebruik gemaakt van een franchise constructie, Franchisehouders zijn dus niet van toepassing.		
15. Investeringen	-	Nee	Er wordt geen gebruik gemaakt van een investeringen door derden, deze categorie is dus niet van toepassing		

\* A. Omvang van de emissies; B. Invloed van het bedrijf op de emissies; C. Risico's voor het bedrijf; D. Emissies van kritisch belang voor stakeholders; E. Emissies die ge-outsourced zijn; F. Emissies die door de sector zijn geïdentificeerd als significant/relevant en overige.

Toelichting kolom relatief belang en potentiële invloed.  
 4 = groot; 3 = middelgroot; 2 = klein; 1 = te verwaarlozen

**Tabel 2.**

PMC sectoren en activiteiten	Omschrijving van activiteit	Percentage van omzet	Belang van CO2 belasting van sector	Invloed van de activiteiten	Potentiele invloed van het bedrijf op CO2 uitstoot	Rangorde
<i>Data analyse diensten voor OV</i>	6. Personenvervoer onder werktijd (Business Travel)	100%	2	4	4	32
	7. Woon-werkverkeer		2	4	4	<b>32</b>

## 2.2 Keuze ketenanalyse

De bedrijfsactiviteiten van Lynxx zijn onderdeel van een keten van activiteiten. Zo moeten materialen die worden ingekocht eerst geproduceerd worden (upstream) en gaat het transporteren, gebruik en verwerken van opgeleverde “producten” of “werken” ook gepaard met energiegebruik en emissies (downstream). In tabel 2 is inzichtelijk gemaakt wat de Product-Markt Combinaties zijn waarop Lynxx de meeste invloed heeft om de CO2-uitstoot te beperken. Op basis hiervan is bepaald welke ketenanalyse uitgevoerd wordt.

Lynxx zal conform de voorschriften van de CO2-Prestatieladder 3.1 uit de top twee een emissiebron moeten kiezen om 1 ketenanalyse over op te stellen.

De top twee betreft:

- Personenvervoer onder werktijd (Business Travel)
- Woonwerk verkeer

Lynxx heeft op basis van de analyse ervoor gekozen om volgende ketenanalyses op te stellen:

Ketenanalyse “Inzicht in OV-emissies woon-werkverkeer en business travel”

## 2.3 Betrokken partijen in de keten van de meeste materiele emissies

Meest relevante partijen	Toelichting op relevantie
<i>Leveranciers van producten/diensten</i>	<i>Leveranciers van producten/diensten die benodigd zijn voor het realiseren van de projecten. Bijvoorbeeld cloud server aanbieders.</i>
<i>Leveranciers van voorzieningen (o.a. diverse)</i>	<i>Leveranciers van voorzieningen t.b.v. het functioneren van het bedrijfspan (o.a. gas, water, elektriciteit, internet e.d.)</i>
<i>Opdrachtgevers</i>	<i>Gebruikers van onze diensten. Bijvoorbeeld ProRail</i>
<i>Werknemers</i>	<i>Werknemers hebben een grote invloed in hun keuze voor modaliteit en reisfrequentie en daarmee op zowel business travel als woon-werkverkeer.</i>

## 2.4 Analyse van mogelijkheden scope 3 emissie te beïnvloeden

Activiteit	Mogelijke invloed op de scope 3 emissie/ algemene autonome maatregelen conform 5.A.2-1
<i>Personenvervoer onder werktijd (Business Travel)</i>	<i>Wij hebben al een focus op het verminderen van emissies door personenvervoer onder werktijd, zoals iedereen kosteloos OV-vervoer aanbieden, geen lease-auto's, aanbieden, ons eigen kantoor in het stationsgebouw, etc. Meer mogelijke maatregelen zouden kunnen zijn het thuiswerken nog meer stimuleren, en bij het matchen van mensen aan projecten ook rekening houden met de reistijd.</i>
<i>Woon-werkverkeer</i>	<i>Wij hebben al een focus op het verminderen van emissies door personenvervoer bij woon-werkverkeer, zoals iedereen kosteloos OV-vervoer aanbieden, geen lease-auto's, aanbieden, ons eigen kantoor in het stationsgebouw, etc. Meer mogelijke maatregelen zouden kunnen zijn het thuiswerken nog meer stimuleren, bij het matchen van mensen aan projecten ook rekening houden met de reistijd, net als bij het aannemen van nieuwe medewerkers</i>